

ПСИХОЛОГИЯ

Т.И. Вожиевская

КОГНИТИВНОЕ И ЛИЧНОСТНОЕ РАЗВИТИЕ СТУДЕНТОВ ПЕДАГОГИЧЕСКОГО ВУЗА

Проблема юности волновала учёных давно, хотя возрастные границы этого периода были размыты, нечётки, а представления о психологических критериях юношеского возраста были не всегда последовательны. В плане научного изучения юность, по выражению П.П. Блонского, стала относительно "поздним достижением человечества".

Постановка проблемы студенчества как особой социально-психологической и возрастной категории является научным приоритетом психологической школы Б.Г. Ананьева.

Как возрастная категория студенчество соотносится с этапами развития взрослого человека, представляя собой "переходную фазу от созревания к зрелости" и определяется как поздняя юность – ранняя зрелость [1].

Рассматривая студенчество как "особую социальную категорию, специфическую общность людей, организационно объединённых институтом высшего образования", И.А. Зимняя выделяет основные характеристики студенческого возраста, отличающие его от других групп населения. Это высокий образовательный уровень, высокая познавательная мотивация, наивысшая социальная активность и достаточно гармоничное сочетание интеллектуальной и социальной зрелости [4].

В плане общепсихического развития студенчество является периодом интенсивной социализации человека, развитием высших психических функций, становлением интеллектуальной системы.

Оптимальные точки развития интеллекта, по данным Л.А. Барановой и М.Д. Дворяшиной, приходятся на 19 лет, 22 года и 25 лет. В дальнейшем наблюдается относительная устойчивость при повышении уровня вербального интеллекта, наивысшая точка которого имеет место в 30 лет. Оптимумы вербального развития приходятся на следующие годы: 19, 21, 25, а моменты снижения уровня – на 20, 22-24 года [2].

Исследования школы Б.Г. Ананьева показали, что структурные изменения интеллектуальной системы происходят под воздействием различных жизненных факторов, среди которых учение, несомненно, является важнейшим в студенческом возрасте, определяя общий высокий тонус интеллекта. Учение становится "причиной возникновения новых приобретений в качественных изменениях интеллектуальной системы" [1].

По результатам исследования Я.П. Кеймаха уровень интеллектуального развития абитуриента в дальнейшем, во время учёбы в вузе, влияет на продуктивность деятельности студента в совокупности с показателями уровня культуры и направленности на педагогическую деятельность в зависимости от профиля факультета. На разных факультетах связь показателей интеллекта, общей культуры и профессиональной направленности неодинакова. Она выше на тех факультетах, где от уровня общей культуры зависит успешность будущей профессиональной деятельности.

Как показано в исследовании Е.И. Степановой, сохранность высоких показателей развития, свойственных ранней зрелости, способствуют умственная деятельность, ориентация на дальнейшее образование, устремлённость на приобретение профессии [6].

Интеллектуальное развитие в студенческом возрасте составляет центральную линию развития и связано с учением как основной деятельностью студента (Ананьев Б.Г., Грановская Л.Н., Дворяшина М.Д., Степанова Е.И.), которая в плане осознанности, произвольности, активности предъявляет ряд требований к интеллектуальной организации человека в данном возрастном периоде.

Время ранней зрелости – время обретения профессии, начала трудовой деятельности и связанных с этим изменений социального статуса. Начало самостоятельной трудовой деятельности создаёт основу для экономического отделения от родительской семьи, а реализация себя в выбранной профессии – возможность творческих достижений.

Студенчество как период интенсивной социализации связано с активным взаимодействием с различными социальными общностями, приводя к большой возможности общения. Это способствует принятию различных социальных ролей и умению их усваивать, что укрепляет связи с другими социальными группами.

В.Т. Лисовский приводит противоречия социально-психологического типа, присущие студенческому возрасту, отмеченные Ю.А. Самариним:

"1. Социально-психологическое противоречие между расцветом интеллектуальных и физических сил студента и жёстким лимитом времени, экономических возможностей для удовлетворения возросших потребностей.

2. Между стремлением к самостоятельности в отборе знаний и довольно жёсткими формами и методами подготовки специалистов определённого профиля. Это противоречие дидактического характера, оно может вести к неудовлетворённости студентов и преподавателей результатами учебного процесса.

3. Огромное количество информации, поступающее через различные каналы, расширяет знания студентов, и вместе с тем обилие этой информации при отсутствии достаточного времени, а подчас и желания на её мысленную переработку, может вести к известной поверхностности в знаниях и мышлении и требует специальной работы преподавателей по углублению как знаний, так и умений, и интересов студентов в целом" [5].

Выделенные противоречия сохраняются и в современных условиях, характеризуясь более выраженным характером и обостряясь на фоне социально-экономических и политических преобразований, происходящих в современном обществе. К ним следует отнести ещё одно противоречие, выраженное в осложнении требований к выполнению профессиональных функций, ожидаемых обществом от специалистов.

В качестве важного личностного образования М.И. Дьяченко и Л.А. Кандыбович рассматривают профессиональную готовность студента, являющуюся существенной предпосылкой эффективной деятельности после окончания вуза. "Профессиональная готовность студента помогает молодому специалисту успешно выполнять свои обязанности, правильно использовать знания, опыт, сохранять самоконтроль и перестраиваться при появлении непредвиденных препятствий" [3].

Выделение в качестве основной, учебно-познавательной, а затем и учебно-профессиональной деятельности студента предусматривает его рассмотрение как субъекта этой деятельности (Зимняя И.А., Ляудис В.Я., Якунин В.А.). Формирование учебной деятельности и её основной структуры происходит в младшем школьном возрасте. Дальнейшее её становление связано

с осознанностью, произвольностью, большей продуктивностью и самостоятельностью учебных действий.

Ядром учебной деятельности является учебное самосознание обучающегося, то есть осознание мотивов, целей, приёмов учения, осознание себя как субъекта деятельности, организующегося, направляющегося и контролирующегося в процессе обучения. Учебную деятельность студента отличают многообразие различных отношений между обучающимся и обучающим, усложнением её способов и приёмов, а также её профессиональная направленность.

В исследовании уровня интеллектуального развития, а также личностных особенностей студентов педагогического вуза приняли участие 443 студента Псковского государственного педагогического университета им. С.М. Кирова. Для выявления уровня интеллектуального развития студентов использовался комплекс психодиагностических методик. Общая характеристика интеллектуального развития обследованной выборки студентов представлена в таблице 1 и на рисунке 1.

Таблица 1

Интеллектуальное развитие студентов

№ п.п.	Методики	Среднее значение	Стандартное отклонение	
1	"Тест структуры интеллекта" Р. Амтхауэра	"Дополнение предложений" (ДП)	13,35	2,38
2		"Исключение слова" (ИС)	13,00	2,25
3		"Аналогии" (АН)	11,38	3,20
4		"Обобщение" (ОБ)	9,40	3,90
5		"Арифметические задачи" (АЗ)	9,03	3,77
6		"Числовые ряды" (ЧР)	13,28	4,76
7		"Выбор геометрического образца" (ПО)	11,10	3,06
8		"Задачи с кубиками" (ПВ)	12,48	3,01
9		"Задание на внимание и память" (ПМ)	17,10	2,69
10		"Общий уровень интеллекта" (TSI)	110,00	17,28
11	"Прогрессивные матрицы" Равена (RPM)	51,50	4,39	
12	"Интеллектуальный тест, свободный от влияния культуры" Кеттелла (CFIT)	66,88	6,58	
13	"Закономерности числового ряда"	14,88	4,52	
14	"Простые аналогии"	31,45	0,68	
15	"Сложные аналогии"	15,10	3,75	
16	"Количественные отношения"	16,25	2,34	
17	"Выделение существенных признаков"	13,02	3,12	

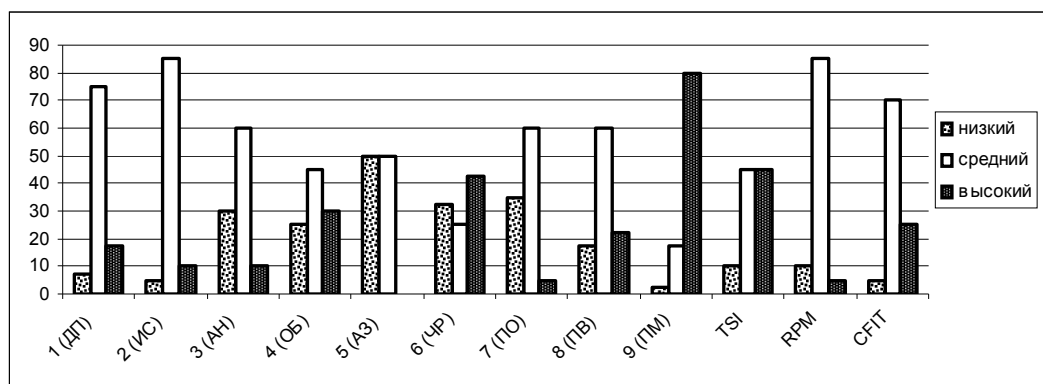


Рис. 1. Уровень интеллектуального развития студентов

Как видно из таблицы и рисунка у студентов педагогического университета хорошо развито индуктивное мышление, комбинаторные способности, стремление к упорядоченности, определённого темпу и ритму мыслительных операций, а также хорошо развита способность к запоминанию информации, её сохранению и осмысленному воспроизведению. Имеет место неодинаковый уровень развития и соотношения разных подструктур интеллекта. А именно, наблюдается преимущество по интегральным показателям вербального интеллекта над невербальными.

Полученные в нашем исследовании данные подтверждают результаты исследований Е.И. Степановой и Н.С. Лейтес, в которых показано, что процесс обучения, построенный на речевой деятельности, усиливает вербализацию в структуре психики в целом, и в структуре интеллекта в том числе. Вербальный интеллект в большей мере представляет собой "кристаллизованную" структуру, т.е. уже приобретённую в опыте и сформированную образованием, а невербальный интеллект отражает собственно мыслительные, умственные способности [7]. Особенностью подготовки специалистов в вузе является теоретико-репродуктивный характер приобретения знаний, обусловленный лекционно-семинарской формой обучения в вузе. Всё это и может определить более высокое развитие вербального интеллекта.

У студентов педагогического вуза более развитая способность к качественному и более тонкому дифференцированию объектов и их свойств. Поэтому можно полагать, что в основе их актуального уровня интеллектуальных потенциалов лежат более упорядоченные когнитивные структуры.

Также для студентов характерно развитое, "чутьё языка", высокая способность к абстрагированию, обстоятельность мышления, умение строить аналогии, умение грамотно выражать и оформлять содержание своих мыслей, способность к упорядоченности, умение оперировать пространственными образами, развитое аналитико-синтетическое мышление, конструктивные практические способности; хорошо развиты способности к запоминанию информации и логическому, осмысленному воспроизведению.

Успешность деятельности во многом определяется личностными качествами, для изучения которых была использована методика "Шестнадцать личностных факторов" Р.Б. Кеттелла (16 PF). Задачей применения данной методики являлось выявление качеств личности, обеспечивающих успешность педагогической деятельности. Результаты испытуемых по данной методике были подвергнуты статистической обработке и представлены в таблице 2 и на рисунке 2.

Фактор (F+) получил наиболее сильное выражение у студентов. Они характеризуются большой динамичностью в общении, экспрессивностью и склонностью к открытому проявлению эмоций. Жизненный тонус студентов достаточно высокий, они мало беспокоятся о возможных ошибках и их последствиях, часто бывают веселы, беспечны, импульсивны, и это может привести к дезорганизации работы.

По степени выраженности фактор общительности (A+) стоит на втором месте после фактора (F+). Активность студентов в установлении контактов, естественность и непринуждённость в общении, внимание к людям, готовность формировать активные группы говорит о том, что это будущие лидеры в коллективах. Можно предположить, что студенты с высокой успеваемостью и высокими оценками по факторам (A+) и (G+) будут оказывать положительное влияние на успеваемость товарищей по группе. Они составляют то ядро, на которое может опереться преподаватель в своей работе. Общительность помогает студентам в учёбе, а также поможет в их будущей профессиональной деятельности. Людям, которым свойственна общительность, а также естественность и непринуждённость в поведении, внимательность и открытость показаны профессии, связанные с постоянным общением с людьми. Общение представляет стержневую характеристику деятельности в любом коллективе.

Студенты умеют выдерживать эмоциональные нагрузки и противостоять усталости. Особо следует выделить их готовность к трудностям и к их преодолению (C+). Они эмоционально устойчивые, работоспособные, уравновешенные, отличающиеся постоянством своих интересов, мотивированностью в выборе профессии. Известно, что люди с высокой оценкой по фактору (C) часто являются лидерами, они легче преодолевают трудности, налагаемые внешними

Таблица 2

Средние значения по факторам методики "16 PF" Р.Б. Кеттелла

Личностные факторы	Среднее	Стандартное отклонение
(A) Замкнутость - общительность	12,05	3,44
(B) Интеллект	9,53	2,18
(C) Эмоциональная неустойчивость - эмоциональная устойчивость	14,23	3,68
(E) Подчиненность - доминантность	11,35	3,92
(F) Сдержанность - экспрессивность	14,08	4,54
(G) Подверженность чувствам - высокая нормативность поведения	11,13	3,49
(H) Робость - смелость	10,48	5,90
(J) Жестокость - чувствительность	10,73	2,95
(L) Доверчивость - подозрительность	10,28	3,22
(M) Практичность - развитое воображение	10,10	3,44
(N) Прямолинейность - дипломатичность	10,73	3,53
(O) Уверенность в себе - тревожность	11,63	4,50
(Q ₁) Консерватизм - радикализм	9,48	2,80
(Q ₂) Конформизм - неконформизм	8,85	3,27
(Q ₃) Низкий самоконтроль - высокий самоконтроль	9,90	2,74
(Q ₄) Расслабленность - фрустрированность	12,45	5,27
(MD) Адекватность самооценки	4,96	2,68

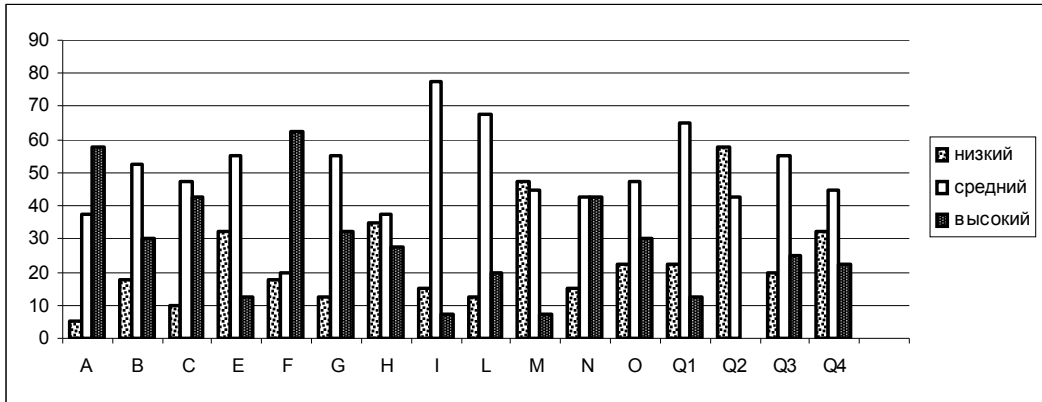


Рис. 2. Соотношение распределения студентов по степени выраженности личностных черт

обстоятельствами, чем люди с низкими оценками по фактору (C). Следовательно, студентам свойственна социальная активность, смелость в установлении контактов, эмоциональная зрелость, уверенность в себе, выдержанность, трезвый взгляд на вещи.

Низкие показатели по фактору (Q₂) говорят о несамостоятельности и отсутствии инициативы, зависимости от различных жизненных обстоятельств. Оценки по фактору (M) свидетельствуют о практичности, добросовестности, о следовании общепринятым нормам, о снижении интересов к проблемам, не связанным с обучением.

Таким образом, у студентов педагогического университета наиболее выражены такие личностные черты как общительность, работоспособность, эмоциональная зрелость, разговорчивость, искренность в отношениях с людьми, активность, жизнерадостность, дипломатичность,

добросовестность, практичность, предпочтение работать и принимать решения вместе с другими людьми, что является позитивным для овладения педагогической деятельностью.

На протяжении пяти лет студент обучается и воспитывается в вузе. За это время формируется его личность, развиваются личностные структурные составляющие, в частности, профессиональная направленность, моральные, гражданские качества, склад ума, научные интересы, философские мировоззрения, картина мира. Кроме того, высшее образование раскрывает широкие возможности для самообразования и саморазвития студентов.

Литература

1. Ананьев Б.Г. Человек как предмет познания / Б.Г. Ананьев. СПб., 2001.
2. Дворяшина М.Д. Интеллектуальное развитие и успешность обучения / М.Д. Дворяшина, Н.М. Владимирова. Л., 1980.
3. Дьяченко М.И. Психология высшей школы / М.И. Дьяченко, Л.А. Кандыбович. Минск, 1981.
4. Зимняя И.А. Педагогическая психология: Учебник для вузов / И.А. Зимняя. М., 2004.
5. Лисовский В.Т. Актуальные проблемы нравственного воспитания будущих специалистов / В.Т. Лисовский. Л., 1978.
6. Степанова Е.И. Психология взрослых: экспериментальная акмеология / Е.И. Степанова. СПб., 2000.
7. Якунин В.А. Педагогическая психология: учебное пособие / В.А. Якунин. СПб., 2000.